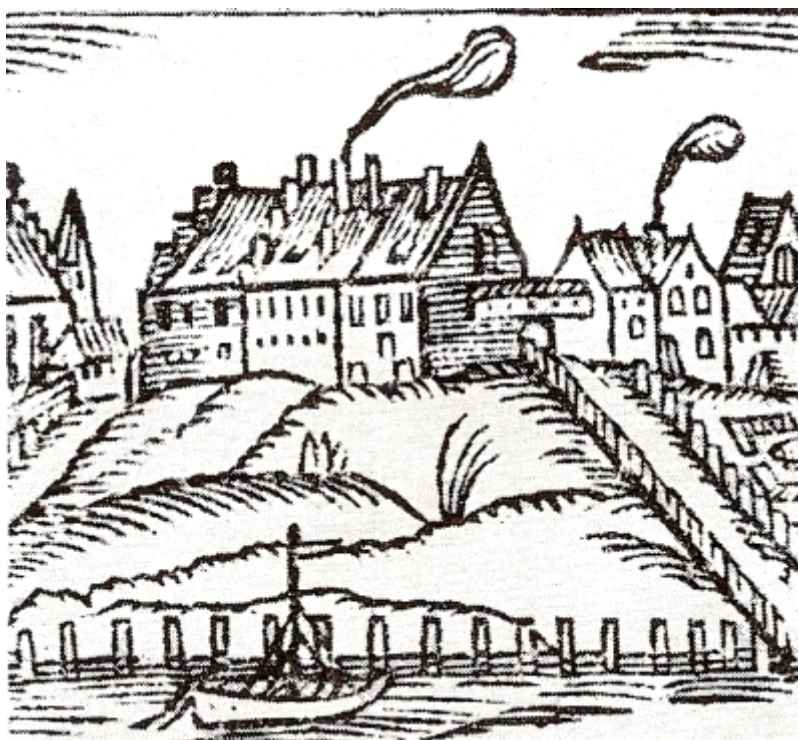


## Zamek Piastowski

Zamek książęcy w Warszawie obejmował funkcjonujący w okresie późnego średniowiecza kompleks budynków, służących za mieszkanie księciu, jego rodzinie, urzędnikom i dworzanom. Znalazły się tam też pomieszczenia lub budynki o charakterze publicznym - siedziby władzy administracyjnej i sądowniczej, a na koniec również ustawodawczej.

Początki grodu warszawskiego są prawie równoczesne z powstaniem miasta Warszawy i datowane na początek XIV. Założenie siedziby książąt mazowieckich na miejscu dzisiejszego Zamku Królewskiego przypisuje się księciu Bolesławowi II, któremu udało się w latach 1294-1313 zjednoczyć pod swym panowaniem całe Mazowsze.



Zamek Królewski, stan z ostatniej ćwierci XVI w. Z lewej widoczny budynek ze szczytami gotyckimi (Curia Maior). Fragment panoramy Warszawy [w:] *Constitutio Statuta y Przywileie...*, Kraków 1581.

Ośrodek warszawski, który od początku pełnił funkcje nie tylko obronnej rezydencji książęcej, ale też siedziby kasztelana i miejsca sprawowania sądów, w ciągu XIV w. administracyjnie zaczął dorównywać głównemu ośrodkowi tej części Mazowsza - Czerskowi. Poszukiwania grodu warszawskiego trwały kilkadziesiąt lat. Jego lokalizacja w południowo-wschodniej części obecnego Zamku opierała się m.in. na ustaleniu, że przez teren dzisiejszego Działyńca Wielkiego w XIV w. przebiegała otaczająca go fosa. Inni widzieli najstarszy gród warszawski w okolicy dzisiejszego Pałacu Ślubów.

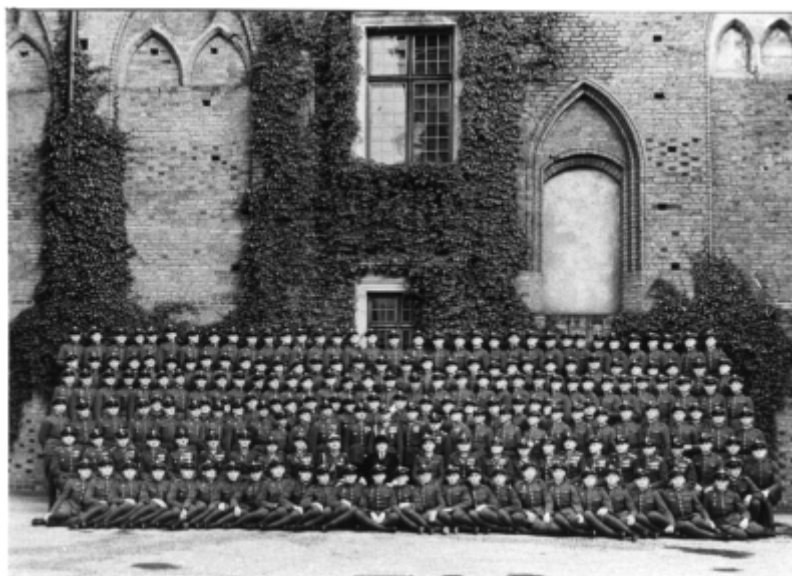
Te badania nie przesądziły o trafności lokalizacji a jedynie dostarczyły nowych danych. Przesądziły o tym badania Aleksandry Świechowskiej i Antoniego Kąsinowskiego. O wale drewniano-ziemnym, odsłoniętym na skarpie południowej Zamku pisał już Tadeusz Żurowski, nadzorujący budowę trasy W-Z w 1949 r.



Pieczęć Janusza I Starszego, księcia wiskiego i warszawskiego przy dokumencie z 1379 r., wł.:  
Archiwum Główne Akt Dawnych, fot. M.Bronarski, Archiwum Zamku Królewskiego.

W latach 2004-2007, na dziedzińcu pałacu Pod Blachą odsłonięto dwa systemy obronne: skrzyniowy wał drewniano-ziemny i równolegle do niego biegnący, wzdłuż tylnej ściany wału, mur ceglano-kamienny. Czas powstania obu systemów obronnych możemy określić z różną dokładnością. Dzięki dobrze zachowanym niektórym elementom drewnianym wału skrzyniowego możliwe było pobranie próbek do badań dendrochronologicznych. Na podstawie tej analizy uzyskano daty bezwzględne. Czas budowy, lub przynajmniej gromadzenia drewna, przypada na lata 1351-1353. Mur ceglany z pewnością jest młodszy, aczkolwiek nieznacznie, od drewniano-ziemnej konstrukcji. Do określenia czasu jego powstania wykorzystano nowatorską metodę datowania termoluminescencyjnego. Uzyskano daty oscylujące w zakresie od końca XIV w. do początku XV. Różnicę w datowaniu obu konstrukcji potwierdza również analiza wzajemnych stosunków stratygraficznych obu konstrukcji, z której jednoznacznie wynika, iż ceglany mur jest młodszy od drewniano-ziemnego wału. Na podstawie badań z lat 2004-2007 Michał Sekuła, doszedł do wniosku, że zarówno mur jak i wał nie zalegały in situ, a ich położenie w momencie odkrycia było wynikiem wcześniejszej katastrofy geologicznej. Osuniecie nastąpiło z terenu sąsiadującego w Wieżę Grodzką. Według Sekuły w pierwotnym układzie wieża i drewniano-ziemny wał tworzyły jednolity system obronny. Jednak ze wstępnej analizy najnowszych badań, przeprowadzonych w 2015 r., wynika, że wał nie uległ przesunięciu. Najprawdopodobniej katastrofie uległ jedynie duży fragment muru ceglano-kamiennego, który, zsuwając się, zmiążdżył drewniane umocnienia. Do momentu budowy muru, Wieża była budowlą wolnostojącą. W trakcie badań prowadzonych po jej zachodniej stronie, nie natrafiono na żadne ślady wskazujące na istnienie w tym miejscu powiązanych z Wieżą konstrukcji drewnianych.

Ślady nieustalanej katastrofy budowlanej odnajdujemy również w źródłach pisanych. W dokumentach pochodzących z końca XV i początków XVI w. przy charakterystyce działek i ich lokalizacji pojawia się określenie sugerujące burzliwe losy wieży; *turris rupte, fracte, collapse* – wieża złamana, przewrócona



Dwór Wielki (elewacja zach.), 1. ćw. XV w., po odświeżeniu i częściowej rekonstrukcji przez Kazimierza Skórewicza, stan z 1936 r., fot. or.: Centralna Biblioteka Wojskowa, repr. Archiwum Zamku Królewskiego.

Wieża Grodzka, której powstanie datujemy na III ćw. XIV w, jest najstarszym zachowanym budynkiem kompleksu zamkowego, jednak nie była pierwszą budowlą murowaną. Świadczy o tym istniejący po jej wschodniej stronie relikw fundamentu muru ceglanoego, do którego została dostawiona. Losy budowli, która została przez nią zastąpiona nie są znane.

W 1350 r. książęta mazowieccy zrezygnowali z robocizny świadczonej przez mieszkańców dóbr biskupich przy budowie grodów, zachowując jedynie obowiązek ich odbudowy i naprawy tylko w Czersku i Warszawie. Posługa ta została zlikwidowana w ostatniej ćwierci XIV w. wobec wprowadzenia, również w Warszawie, murów ceglanych jako systemu obronnego. W drugiej połowie XIV w., w części południowej dzisiejszego Zamku, już poza obrębem dawnego grodu, który stopniowo tracił na znaczeniu, wzniesiono książęcy murowany dom mieszkalny, nazywany w dokumentach *domus* lub *palatium*.

W okresie pierwszych czterdziestu lat XIV w. Warszawa wyrosła na ważny ośrodek władzy książęcej. Jeśli nie liczyć wielce hipotetycznego epizodu z roku 1313, kiedy to Siemowit II, najstarszy syn Bolesława II, wystawia dokument, w którym wzmiankowana jest Warszowa, to już od 1314 r. mamy dowody permanentnych rządów w Warszawie młodszego Bolesławowica – księcia czerski się kasztelan warszawski (?). Znaczenie Warszawy potwierdzają zarówno wystawiane tam dokumenty, jak i świadectwo wysłanników papieskich. W 1339 r. postrzegają oni tu ważny, a zarazem bezpieczny ośrodek, w którym książę często przebywa ze swym dworem i sprawuje sądy.

Faktycznie Warszawa stała się grodem naczelnym w latach 1350-1355 za Kazimierza I Trojdenowica, po wydzieleniu z dzielnicy czerskiej małego księstwa warszawskiego. Wokół Kazimierza, tytułującego się księciem warszawskim, w wystawianych w Warszawie dokumentach, pojawiają się w charakterze świadków nowi urzędnicy, wchodzący w skład książęcego dworu warszawskiego, m.in. rządcą zajmujący się skarbowością i zaopatrzeniem grodu.

Wygląd i znaczenie Warszawy w sposób znaczący zmienił Janusz I Starszy (ks. warszawski i czerski

1374-1429), który – jako założyciel miast i budowniczy licznych zamków – był przyrównywany do Kazimierza Wielkiego.

Pierwszym królem polskim goszczącym w Zamku Warszawskim był Władysław Jagiełło. W trakcie jednego z objazdów państwa, wiosną 1426 roku, król spływał Wisłą statkiem z Kazimierza do Płocka. Po drodze zatrzymał się w Warszawie i kilka dni spędził w nowej rezydencji księcia Janusza III Starszego – Dworze Wielkim. Był jego gościem – Mazowsze nie należało do Królestwa Polskiego; rządzone przez dynastię Piastów mazowieckich było jedynie lennem królów polskich.



Dwór Wielki (elewacja zach.) odbudowany w latach 1972-1974, stan z 1995 r., fot. M. Bronarski, Archiwum Zamku Królewskiego.

Dopiero sto lat później, w 1526 roku miała miejsce druga, dużo ważniejsza królewska wizyta w Warszawie. Do miasta, w drodze z Gdańska do Krakowa, zjechał z licznym orszakiem Zygmunt I. Objął w posiadanie Zamek i całą mazowiecką dzielnicę jako spadek po bezpotomnie zmarłych piastowskich lennikach – książętach Stanisławie i Januszu. Król od zgromadzonych w Dworze Wielkim stanów (sejmu mazowieckiego) odebrał przysięgę wierności, siostrze zmarłych braci – księżnie Annie zabezpieczył byt i rezydencję w Dworze Mniejszym Zamku. Trzy lata później – w 1529 roku zwołał po raz pierwszy do Warszawy sejm koronny, który potwierdził prawa i włączył ostatecznie Mazowsze do Królestwa Polskiego.

W ten sposób u progu epoki nowożytnej wyznaczone zostały przyszłe funkcje Zamku i Warszawy jako siedziby królewskiego dworu i władz Rzeczypospolitej – sejmu i najwyższych urzędów. Wydarzenia te zainicjowały kilkusetletni proces kształtowania się nowoczesnego centrum państwa polskiego.





Portret Konrada III, ks. mazowieckiego, malarz polski, 3. ćw. XVI w., or.: Muzeum w Wilanowie; kopia XX w., Zamek Królewski w Warszawie, fot. M.Bronarski

Nie mamy pewności co do kształtu warszawskiego zamku w dobie średniowiecza. Trzon założenia stanowiła Wieża otoczona od strony zachodniej fosą. Do pierwszych budowli, potwierdzonych źródłowo, zaliczyć należy Wieżę Żuraw (Szoraw), z którą identyfikuje się, odkryte w latach 60 pod Piwnicą Renesansową, relikty kamiennych fundamentów. Z czasem siedziba książęca, w miarę zyskiwania większego znaczenia w regionie, uległa licznym przekształceniom. Wznoszono kolejne budowle a kompleks złożony z Dworu Wielkiego z Wieżą Grodzką, budynku południowego oraz Dworu Mniejszego, włączony w obręb murów miasta, przetrwał niezmienny do lat sześćdziesiątych XVI wieku. Zmieniał jednak swoje funkcje. Z siedziby starosty i królewskiego namiestnika (vicesgerenta) Mazowsza stawał się stopniowo rezydencją monarszą. Początkowo jednak nie królów, którzy jednocząc swymi osobami Polskę i Litwę tradycyjnie rezydowali w ich stolicach Krakowie i Wilnie, a podróżując między nimi omijali Warszawę, lecz królowych – ich żon i córek. W 1544 roku Zamek przez dwa miesiące gościł jadącą na Litwę królewską rodzinę: Zygmunta I, królową Bonę i Elżbietę Habsburżankę – pierwszą żonę „młodego króla” i wielkiego księcia litewskiego – Zygmunta Augusta. Pobyt ten zaowocował otrzymaniem rok później przez królową Bonę bogatego nadania na Mazowszu – tzw. dóbr oprawnych (wdowich), w skład których weszło kilkanaście starostw – w tym warszawskie. Po śmierci króla Zygmunta I w 1548 roku Bona przeniosła się na stałe na Mazowsze. Rezydencją jej został Dwór Mniejszy, w którym zamieszkała wraz z córkami: Zofią, Anną i Katarzyną. Wkrótce potem dołączyła do nich najstarsza córka Zygmunta I – wygnana z Węgier królowa Izabela Jagiellonka z synem Janem Zygmuntem. Wśród wielu warszawskich inwestycji Bony warto wymienić podmiejską siedzibę w Jazdowie (dziś Ujazdów) – dwór z ogrodami i obszernym zwierzyńcem, zaczątek wzbogacanego stopniowo zespołu warszawskich rezydencji królewskich. Po rozjechaniu się kobiecego dworu: Bony do Włoch, Izabeli na Węgry, Zofii do Brunszwiku (1556) roku oraz Katarzyny do Szwecji

(1562), samotną rezydentką Zamku pozostała niezamężna królowa Anna Jagiellonka.



Portret Stanisława (w środku), Janusza III i Anny, książąt mazowieckich, ok. 1620-1640, wzorowany na pierwowzorze z 3. dekady XVI w., wł.: Muzeum Narodowe w Warszawie, depozyt w Zamku Królewskim, fot.M.Bronarski, Archiwum Zamku Królewskiego.

na podst. opracowania Ewy Suchodolskiej

---

**Source URL:**

<https://www.zamek-krolewski.pl/strona/historia-historia-zamku/601-zamek-ksiazat-mazowieckich-ok-1300-1526>